



AIR CONDITIONING SYSTEMS

Wi-Fi FUNCTION

- **USER'S MANUAL**
- **ΕΓΧΕΙΡΙΔΙΟ ΧΡΗΣΗΣ**
- **MANUAL UTILIZATORULUI**
- **BENUTZERHANDBUCH**



Wi-Fi



CONTENTS

1	SPECIFICATION	4
2	PRECAUTIONS	4
3	DOWNLOAD AND INSTALL APP	5
4	INSTALL THE SMART KIT (WIRELESS MODULE).....	6
5	USER REGISTRATION	7
6	NETWORK CONFIGURATION.....	8
7	HOW TO USE THE APP	20
8	SPECIAL FUNCTIONS	22

DECLARATION OF CONFORMITY

Hereby, we declare that this AC is in compliance with the essential requirements and other relevant provisions of Directive 2014/53/EU.
A copy of the full DoC is attached.

1 SPECIFICATION

Model: EU-OSK105

Standard: IEEE 802. 11b/g/n Antenna Type: Printed PCB Antenna

Frequency: 2400~2483.5 MHz

Operation Temperature: 0°C~45°C/32°F~113°F

Operation Humidity: 10%~85%

Power Input: DC 5V/300mA

Maximum Transmitted Power: <20dBm

2 PRECAUTIONS

- Applicable system: iOS, Android.

(Suggested: iOS 9.0 or above, Android 6.0 or above)

- Please keep you APP up to date with the latest version.

- Due to special situation may be occurred, we explicitly claims below: Not all of the Android and i OS system are compatible with APP. We will not be responsible for any issue as a result of the incompatibility.

- **Wireless safety encryption**

Supported Wi-Fi band: 2.4GHz

Smart kit only support WPA-PSK/WPA2-PSK encryption and none encryption .

WPA- PSK/WPA2-PSK encryption is recommended.

- **Cautions**

- Due to different network situation, control process may return time-out sometimes. If this situation occurs, the display between board and App may not be the same, please do not feel confused.

- Smart Phone camera needs to be 5 million pixels or above to make sure scan QR code well.
- Due to different network situation , sometimes , request time-out could happen, thus, it is necessary to do network configuration again.
- The APP system is subject to update without prior notice for product function improvement. The actual network configuration process may be slightly different from the manual, the actual process shall prevail.
- Please Check The Service Website For More information.

3 DOWNLOAD AND INSTALL APP

CAUTION: The following QR Code is only for downloading the APP. This is different from the QR code the SMART KIT has on it.



Android

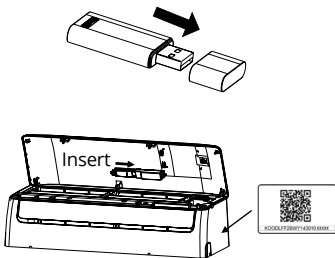


iOS

- Android Phone users: scan Android QR code or go to google play, search «Invmate II» app and download it.
- iOS users: scan iOS QR code or go to APP Store, search «Invmate II» app and download it.

4 INSTALL THE SMART KIT (wireless module)

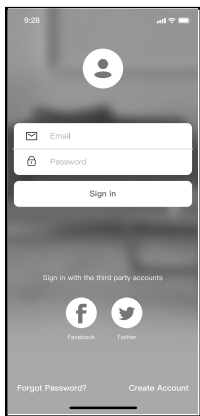
1. Remove the protective cap of the smart kit (wireless module)
2. Open the front panel and insert the smart kit (wireless module) into the reserved interface.
3. Attach the QR code packed with Smart kit (wireless module) to the side panel of the machine, ensure it is convenient to be scanned by the mobile phone. Alternatively, user can take picture of the QR Code and save in into their own phone.



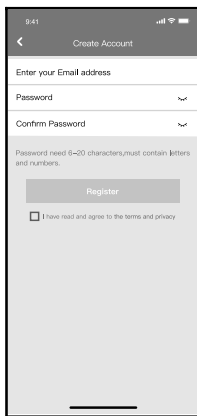
WARNING: This interface is only compatible with SMART KIT (wireless module) provided by the manufacturer.

5 USER REGISTRATION

- Please ensure your mobile device is connected to Wi-Fi router. Also, the Wireless router has already connected to Internet before doing user registration and network configuration.
- You can log in with the third party accounts.



1. Click «Sign up»



2. Enter your email address and password, and then click «Registration»

6 NETWORK CONFIGURATION

Cautions

- It is necessary to forget any other local / nearby networks and make sure the Android or i OS device is connected to the Wireless network you want to configure.
- Make sure during the configuration to keep your mobile data connection turned off
- Make sure the Android or i OS device Wireless function works well and can be connected back to your original Wireless network automatically.

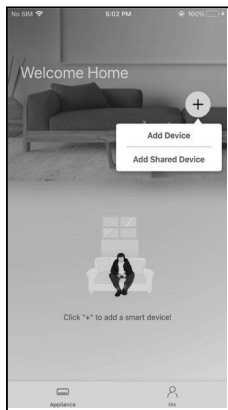
Kind reminder:

User must finish all the steps in 8 minutes after powering on AC, otherwise you need to power on it again.

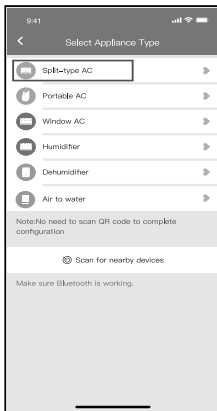
■ Add New Device

1. Make sure your mobile device has already been connected to the Wireless network which you want to use. Also, you need to forget other local / nearby Wireless networks in case it influences your configuration process.
2. Disconnect the power supply of AC for 5 minutes.
3. Connect the power supply of AC, and continuously press the "LED DISPLAY" or "DO NOT DISTURB" button seven times in 10 seconds.
4. When the AC displays "AP", it means that the AC wireless has already entered into "AP" Mode.
 - Some type of AC do not need the 2 step to be in AP mode

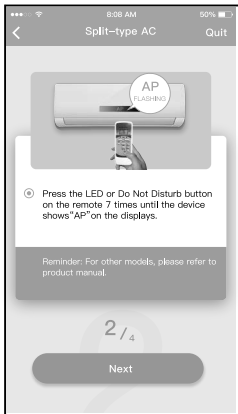
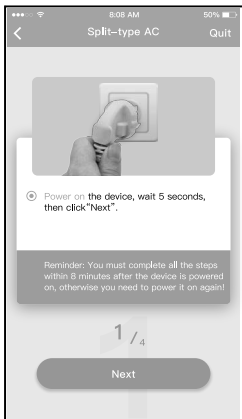
Manually Add New Device:



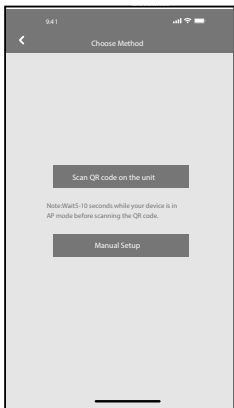
5. Press " + Add Device "



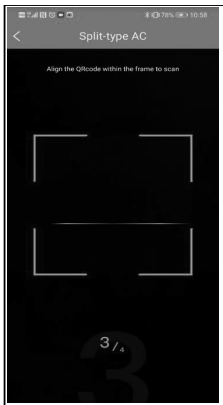
6. Select the appliance you are setting up



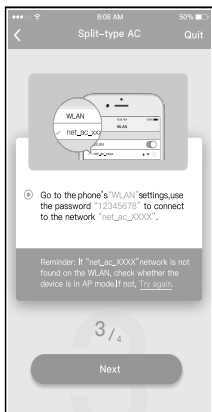
7. Follow the above steps to enter "AP" mode.



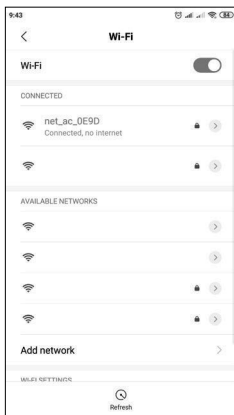
8. Choose the network configuration method.



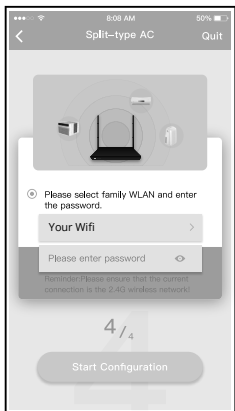
9a. Scan the QR code



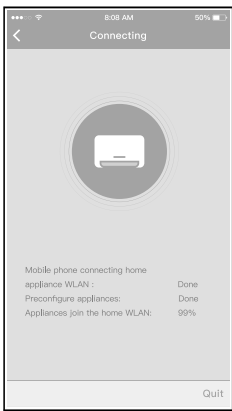
9b. Or choose the “Manual Setup” method.



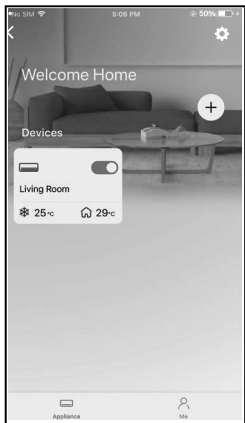
10. Find the network «net_ac_XXXX» and press to connect to it. Use password «12345678» to connect and return to INVmatell. Press «Next».



11. Please enter your Wi-Fi password



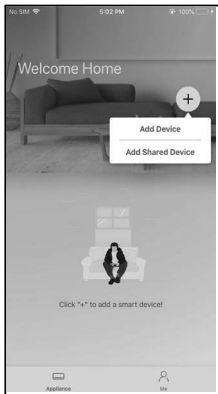
12. Network configuration is successful



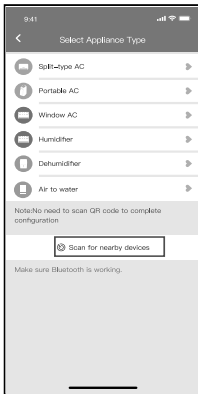
13. Configuration Success, you can see the device on the list.

Add New Device with Bluetooth Connection:

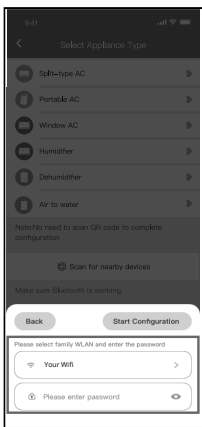
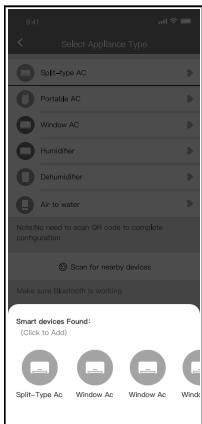
Note: Make sure the bluetooth of your mobile device is working.



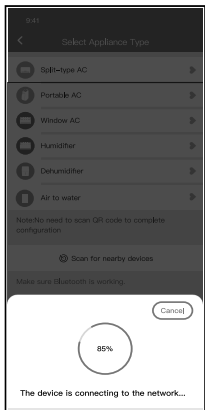
5. Press " + Add Device "



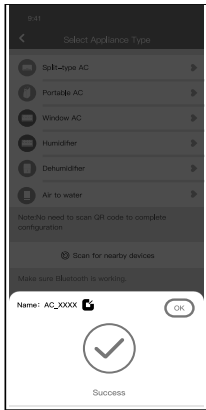
6. Select «Scan for nearby devices»



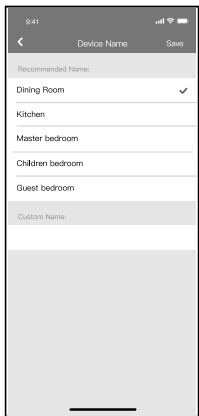
7. Wait for your unit to appear in the list. Select the device to add it. Select your home Wi-Fi and enter the password.



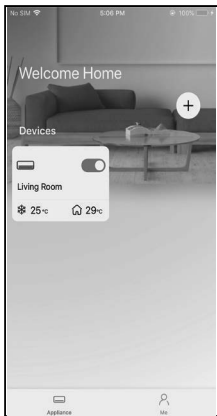
8. Allow a few moments for the device to connect.



9. Network configuration is successful.



10. Select the displayed name of your device from the recommended, or name you device.



11. Configuration Success, you can see the device on the list.

NOTE:

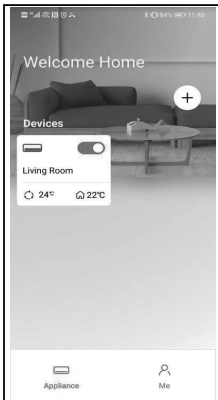
- When finishing network configuration, APP will display «success» on the screen.
- Due to wireless nature, it is possible that the device status still display “offline” . If this situation occurs, it is necessary to pull down to refresh the device list on the APP and make sure the device status appears “online”. Alternatively, user can turn off the AC and router power for 5 minutes and turn on it again, the device status will appear “online” after a few minutes.

7 HOW TO USE THE APP

Please ensure both your mobile device and air conditioner are connected to the Internet before using «INVmatell» to control the air conditioner via internet. Please follow the next steps:



1. Click «Sign in»



2. Choose the air conditioner.



3. User can control air conditioner's on/off status, operation mode, temperature, fan speed and so on.

NOTE:

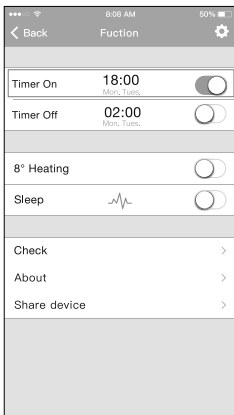
Not all the functions of the APP are available on air conditioner. For example: ECO, Turbo, Swing function. Please check the user manual of your air conditioner for more information.

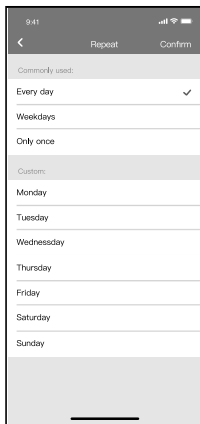
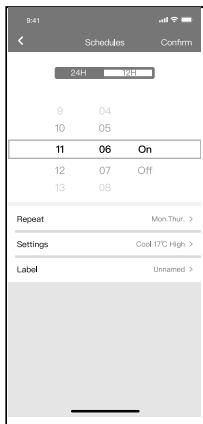
8 SPECIAL FUNCTIONS

NOTE: If the air conditioner does not support any of the above functions, the function will not appear in the function list.

■ Schedule

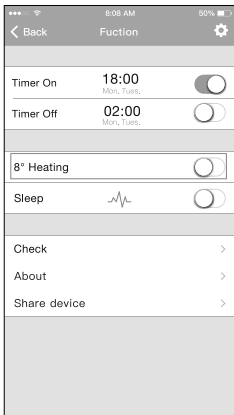
When setting the timer function, user can program a timer to turn on and/or off the AC on a specified time. The timer can be selected to repeat weekly on any or all days of the week.





■ 8°C Heat

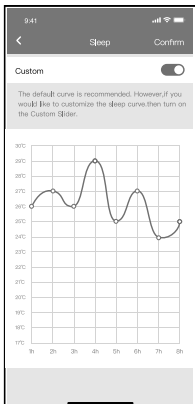
User can let the AC run under 8°C Heat by one-click. This function can protect the unit and room from frost damage.



Reminder: Due to wireless nature, it is recommended to start the 8°C Heat when in presence of the unit.

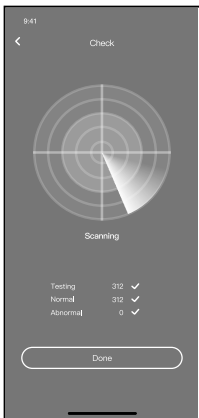
■ Sleep

User can adapt the room temperature, on hourly basis, according to their own preferences.



■ Check

User can simply check the AC operating status with this function. When finishing this procedure, it can display the normal indications, abnormal indications, and detailed information.



■ Share Device

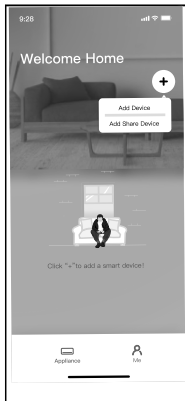
The air conditioner can be controlled by multiple / additional users at the same time by Share Device function.



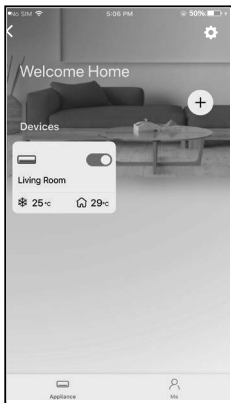
1. Click «QR code»



2. Let the other user(s) scan the displayed QR code.



3. Click «Add Share Device» and scan the QR



4. The device is successfully shared.

CAUTIONS:**FCC ID: 2AS2HMZNA21****IC : 24951- MZNA21**

This device complies with Part 15 of the FCC Rules and Industry Canada's license- exempt RSSs.

Operation is subject to the following two conditions:

- (1) This device may not cause interference; and
- (2) This device must accept any interference, including interference that may cause undesired operation of the device .

Only operate the device in accordance with the instructions supplied.

Changes or modifications to this unit not expressly approved by the party responsible for compliance could void the user's authority to operate the equipment. This device complies with FCC radiation exposure limits set forth for an uncontrolled environment. In order to avoid the possibility of exceeding the FCC radio frequency exposure limits, human proximity to the antenna shall not be less than 20cm (8 inches) during normal operation.

NOTE: This equipment has been tested and found to comply with the limits for a Class B digital device, pursuant to part 15 of the FCC Rules. These limits are designed to provide reasonable protection against harmful interference in a residential installation. This equipment generates, uses and can radiate radio

frequency energy and, if not installed and used in accordance with the instructions, may cause harmful interference to radio communications. However, there is no guarantee that interference will not occur in a particular installation. If this equipment does cause harmful interference to radio or television reception, which can be determined by turning the equipment off and on, the user is encouraged to try to correct the interference by one or more of the following measures:

- Reorient or relocate the receiving antenna.
- Increase the separation between the equipment and receiver.
- Connect the equipment into an outlet on a circuit different from that to which the receiver is connected.
- Consult the dealer or an experienced radio/TV technician for help.

RE Declaration of Conformity (DoC)

Unique identification of this DoC: 20210507001

We, INVENTOR A. G. ELECTRIC APPLIANCES S.A. declare under our sole responsibility that the product:

product name: Smart Kit

trade name: INVENTOR

type or model: EU-OSK105

relevant supplementary information: N.A.

(e.g. lot, batch or serial number, sources and numbers of items)

to which this declaration relates is in conformity with the essential requirements and other relevant requirements of the RE Directive (2014/53/EU).

The product is in conformity with the following standards and/or other normative documents:

HEALTH & SAFETY (Art. 3(1)(a)): EN 62311:2008, EN 50665:2017, EN 62368-1:2014/A11:2017

EMC (Art. 3(1)(b)): EN 301 489-1 V2.2.3: 2019,
EN 301 489-17 V3.2.4 :2020

SPECTRUM (Art. 3(2)): EN 300 328 V2.2.2 :2019

OTHER (incl. Art. 3(3) and voluntary specs):N.A.

(title and/or number and date of issue of the standard(s) or other normative document(s))

Limitation of validity (if any): N.A.

Supplementary information: N.A.

Notified body involved: N.A.

Technical file held by: INVENTOR A. G. ELECTRIC APPLIANCES S.A.

Place and date of issue (of this DoC): Athens, Greece / 07 May 2021

Signed by or for the manufacturer:

INVENTOR A.G. ELECTRIC APPLIANCES S.A.
2,THOUKIDIDOU STR. & 24th KM NATIONAL ROAD
ATHENS - LAMIA
145 00 AG. STEFANOS VARNEMIS GREECE
TEL: +30 211 300 3330 FAX: +30 211 300 3333
VAT No: EL 095654670 - GEMI: 005861001000
Website: www.inventor.ac

Name (in print): Georgia Lazaridou

Title: Product Director

Company will not be liable for any issues and problems caused by Internet, Wireless Router and Smart Devices. Please contact the original provider to get further help.



All the pictures in the manual are for explanatory purposes only. The actual shape of the unit you purchased may be slightly different, but the operations and functions are the same.

The company may not be held responsible for any misprinted information. The design and the specifications of the product for reasons, such as product improvement, are subject to change without any prior notice.

Please consult with the manufacturer at +30 211 300 3300 or with the Sales agency for further details. Any future updates to the manual will be uploaded to the service website, and it is advised to always check for the latest version.



Scan here to download the latest version
of this manual.

www.inventorairconditioner.com/media-library

ΠΕΡΙΕΧΟΜΕΝΑ

1	ΤΕΧΝΙΚΑ ΧΑΡΑΚΤΗΡΙΣΤΙΚΑ.....	35
2	ΠΡΟΦΥΛΑΞΕΙΣ	35
3	ΛΗΨΗ ΚΑΙ ΕΓΚΑΤΑΣΤΑΣΗ ΕΦΑΡΜΟΓΗΣ.....	37
4	ΕΓΚΑΤΑΣΤΑΣΗ ΤΟΥ SMART KIT (WIRELESS MODULE).....	38
5	ΕΓΓΡΑΦΗ ΧΡΗΣΤΗ.....	39
6	ΔΙΑΔΙΚΑΣΙΑ ΣΥΝΔΕΣΗΣ.....	40
7	ΧΡΗΣΗ ΤΗΣ ΕΦΑΡΜΟΓΗΣ	52
8	ΕΙΔΙΚΕΣ ΛΕΙΤΟΥΡΓΙΕΣ	54

ΔΗΛΩΣΗ ΣΥΜΜΟΡΦΩΣΗΣ

Με την παρούσα δηλώνουμε, ότι αυτή η κλιματιστική μονάδα είναι σε συμμόρφωση με τις βασικές απαιτήσεις και άλλες σχετικές διατάξεις της οδηγίας 2014/53/EU. Ατνίγραφο της πλήρους δήλωσης συμμόρφωσης συμπεριλαμβάνεται στο παρόν.

1 ΤΕΧΝΙΚΑ ΧΑΡΑΚΤΗΡΙΣΤΙΚΑ

Μοντέλο: EU-OSK105

Πρότυπο: IEEE 802. 11b/g/n

Τύπος κεραίας: Printed PCB Antenna

Συχνότητα: 2400~2483.5 MHz

Θερμοκρασία λειτουργίας: 0°C~45°C/32°F~113°F

Όρια υγρασίας λειτουργίας: 10%~85%

Ισχύς εισόδου: DC 5V/300mA

Μέγιστη εκπεμπόμενη ισχύς: <20dBm

2 ΠΡΟΦΥΛΑΞΕΙΣ

• Διαθέσιμο για: iOS, Android.

(Προτείνεται: IOS έκδοσης 9.0 ή νεότερη, Android έκδοσης 6.0 ή νεότερη). Παρακαλούμε συμβουλευτείτε την ιστοσελίδα για περισσότερες υποστηριζόμενες συσκευές.

Αποποίηση ευθυνών: Λόγω ειδικών περιπτώσεων που μπορούν να εμφανιστούν κατά την διάρκεια της χρήσης, δηλώνουμε ρητά, όπως παρακάτω: Δεν είναι όλα τα συστήματα Android Και IOS συμβατά με την εφαρμογή. Δεν φέρουμε ουδεμία ευθύνη για τυχόν θέματα ασυμβατότητας.

• Πρωτόκολλα κρυπτογράφησης ασυρμάτου δικτύου

Το smart kit υποστηρίζει μόνο κρυπτογράφηση WPA-PSK/WPA2-PSK ή καθόλου κρυπτογράφηση. Συνίσταται χρήση κρυπτογράφησης WPA- PSK/WPA2-PSK.

• Προειδοποιήσεις

Λόγω διαφόρων καταστάσεων του δικτύου, μερικές

φορές ο χρόνος της διαδικασίας ελέγχου μπορεί να λήξει. Σε αυτήν την περίπτωση, μπορεί να μην εμφανίζονται τα ίδια δεδομένα στην οθόνη και στην εφαρμογή.

Η κάμερα του κινητού πρέπει να είναι 5 mega pixel ή μεγαλύτερη ώστε να διασφαλίζεται η σωστή ανάγνωση του κωδικού QR.

- Λόγω διαφόρων καταστάσεων του δικτύου, μερικές φορές, ο χρόνος του αιτήματος μπορεί να λήξει, και να είναι αναγκαίο να γίνει εκ νέου η διαδικασία σύνδεσης.

- Η εφαρμογή ενδέχεται να αναβαθμιστεί χωρίς προηγούμενη προειδοποίηση, με σκοπό την βελτίωσή της. Η πραγματική διαδικασία σύνδεσης μπορεί να διαφοροποιηθεί από την αναγραφόμενη στο εγχειρίδιο, στην περίπτωση αυτή επικρατεί η διαδικασία που εμφανίζεται στην εφαρμογή.

Παρακαλούμε επισκευτείτε την ιστοσελίδα για επιπλέον πληροφορίες.

3 ΛΗΨΗ ΚΑΙ ΕΓΚΑΤΑΣΤΑΣΗ ΕΦΑΡΜΟΓΗΣ

ΠΡΟΣΟΧΗ: Το παρακάτω QR Code αφορά μόνο στην λήψη της εφαρμογής. Είναι διαφορετικό από το QR Code που φέρει το SMART KIT επάνω του.



Android

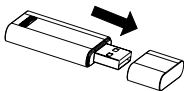


iOS

- Χρήστες λογισμικού Android: Σαρώστε το Android QR code ή επισκεφτείτε το google play, κάντε αναζήτηση της εφαρμογής «Invmate II» και κάντε λήψη της.
- Χρήστες λογισμικού IOS: Σαρώστε το iOS QR code ή επισκεφτείτε το APP Store, κάντε αναζήτηση της εφαρμογής «Invmate II» και κάντε λήψη της.

4 ΕΓΚΑΤΑΣΤΑΣΗ ΤΟΥ SMART KIT (wireless module)

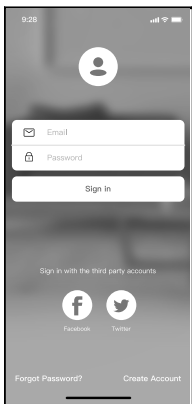
1. Αφαιρέστε το προστατευτικό καπάκι του smart kit (wireless module)
2. Ανοίξτε το μπροστινό πάνελ και τοποθετήστε το smart kit (wireless module) στην υποδοχή
3. Κολλήστε το αυτοκόλλητο του QR code που βρίσκεται μαζί με το smart kit (wireless module) στο πλαϊνό μέρος του κλιματιστικού, ώστε να είναι εύκολα προσβάσιμο. Εναλλακτικά, μπορείτε να πάρετε μια φωτογραφία τον QR code με το κινητό σας και να την αποθηκεύσετε για μελλοντική χρήση.



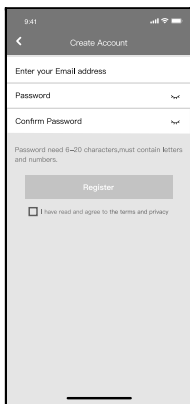
ΠΡΟΕΙΔΟΠΟΙΗΣΗ: Η εφαρμογή αυτή είναι μόνο συμβατή με το smart kit (wireless module) που προτείνει ο κατασκευαστής.

5 ΕΓΓΡΑΦΗ ΧΡΗΣΤΗ

- Παρακαλούμε βεβαιωθείτε ότι η κινητή συσκευή σας είναι συνδεδεμένη σε Wi-Fi router. Επίσης, ότι το Wi-Fi router έχει ήδη συνδεθεί με το Internet πριν προχωρήσετε στην εγγραφή του χρήστη και την διαμόρφωση του δικτύου.
- Μπορείτε να συνδεθείτε με λογαριασμούς τρίτων εφαρμογών



1. Πιέστε “Δημιουργία Λογαριασμού”



2. Εισαγάγετε το e-mail σας και τον κωδικό και επιλέξτε “Εγγραφή”

6 ΔΙΑΔΙΚΑΣΙΑ ΣΥΝΔΕΣΗΣ

ΠΡΟΣΟΧΗ:

- Είναι απαραίτητο να αποσυνδεθείτε από οποιοδήποτε άλλο δίκτυο και να βεβαιωθείτε ότι η συσκευή σας είναι συνδεδεμένη με το δίκτυο το οποίο θέλετε να παραμετροποιήσετε.
- Βεβαιωθείτε ότι η συνδεσιμότητα WiFi της συσκευής σας λειτουργεί σωστά και μπορεί να συνδεθεί στο αρχικό σας δίκτυο αυτόματα.
- Σιγουρευτείτε ότι κατά την διαδικασία σύνδεσης τα δεδομένα της κινητής τηλεφωνίας είναι απενεργοποιημένα.

ΥΠΕΝΘΥΜΗΣΗ:

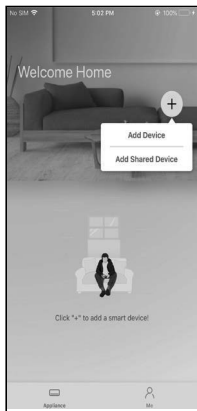
Θα πρέπει να ολοκληρώσετε την διαδικασία εντός 8 λεπτών από την εκκίνησή της, αλλιώς θα πρέπει να ξεκινήσετε την διαδικασία από την αρχή.

■ Προσθήκη νέας συσκευής

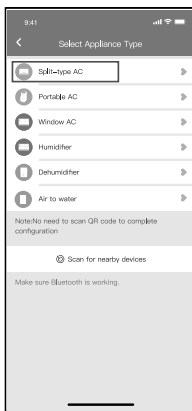
1. Σιγουρευτείτε ότι η συσκευή σας είναι ήδη συνδεδεμένη με το ασύρματο δίκτυο που θέλετε να χρησιμοποιηθεί. Επιπλέον, θα πρέπει να σβήσετε άλλα τοπικά ασύρματα δίκτυα καθώς μπορεί να επηρεάσουν την διαδικασία σύνδεσης.
2. Αφαιρέστε την μονάδα από το ρεύμα για 5 λεπτά.
3. Τοποθετήστε την μονάδα στο ρεύμα και στην συνέχεια πιέστε το πλήκτρο "LED DISPLAY" ή "DO NOT DISTURB" επτά φορές εντός 10 δευτερολέπτων.
4. Όταν στην οθόνη εμφανιστεί η ένδειξη "AP", το ασύρματο δίκτυο της μονάδας εκπέμπει σαν Access

- Point και η μονάδα έχει μπει στην λειτουργία "AP"
- Σε κάποιους τύπους μονάδας δεν είναι αναγκαίο το βήμα 2 για να μπουν σε λειτουργία "AP".

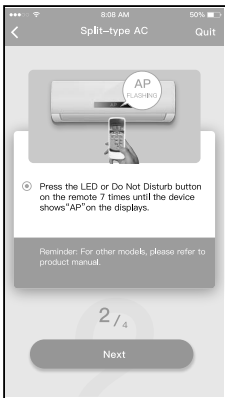
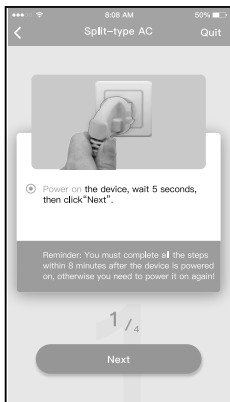
Χειροκίνητη Προσθήκη Νέας Συσκευής:



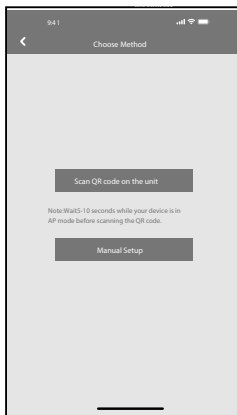
5. Πιέστε «+ Προσθήκη συσκευής»



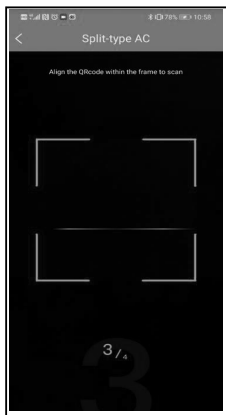
6. Επιλέξτε τον τύπο μονάδας που θέλετε να συνδέσετε



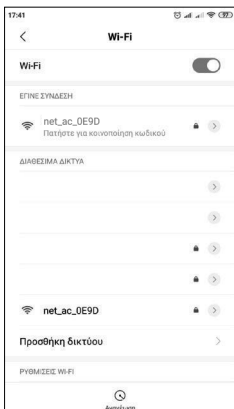
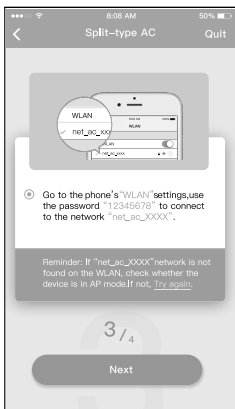
7. Ακολουθήστε τα παραπάνω βήματα για να ενεργοποιήσετε την λειτουργία "AP"



8. Επιλέξτε τον τρόπο σύνδεσης.

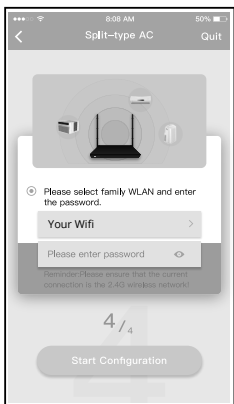


9α. Σαρώστε το QR code

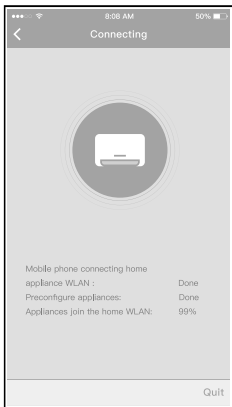


9b. Ή εναλλακτικά επιλέξτε
“Χειροκίνητη ρύθμιση”

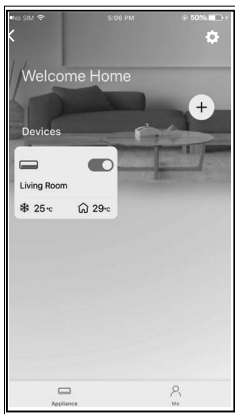
10. Βρείτε το δίκτυο
«net_ac_XXXX» και
χρησιμοποιείτε τον
κωδικό «12345678»
για να συνδεθείτε.
Επιστρέψτε στην
εφαρμογή και πατήστε
«Επόμενο».



11. Εισαγάγετε τον κωδικό του Wi-Fi σας.

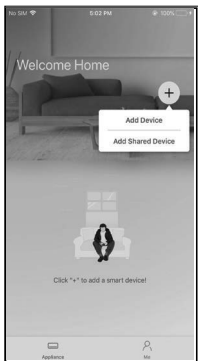


12. Η διαδικασία σύνδεσης είναι επιτυχής.

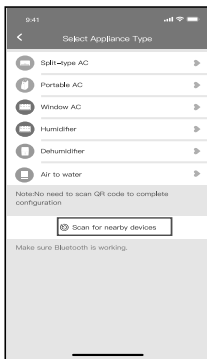


13. Επιτυχής σύνδεση,
πλέον μπορείτε να δείτε
την μονάδα σας στην
λίστα

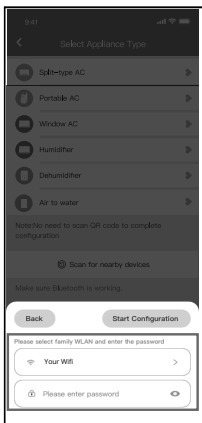
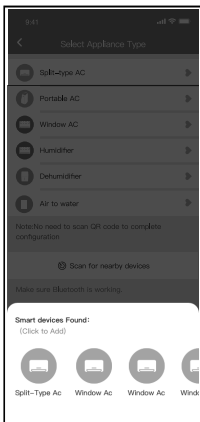
Προσθήκη Νέας Συσκευής με αναζήτηση Bluetooth:
Σημείωση: Επιβεβαιώστε ότι η σύνδεση bluetooth στο κινητό/tablet σας λειτουργεί.



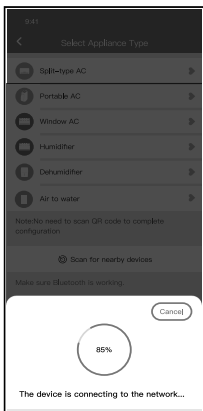
5. Πιέστε «+ Προσθήκη συσκευής»



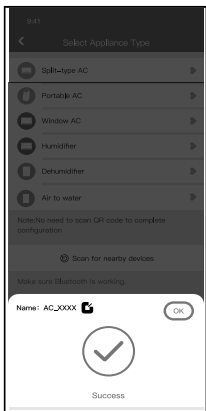
6. Επιλέξτε «Σάρωση συσκευών»



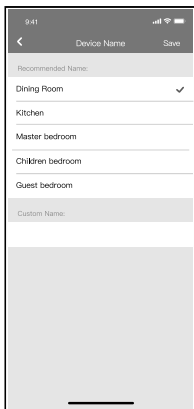
7. Περιμένετε έως ότου εμφανιστεί η συσκευή σας στην λίστα και επιλέξτε την. Επιλέξτε το οικιακό σας δίκτυο και εισαγάγετε τον κωδικό του.



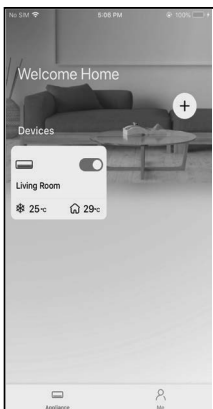
8. Επιτρέψτε λίγο χρόνο για την σύνδεση της συσκευής.



9. Η διαδικασία σύνδεσης είναι επιτυχής.



10. Επιλέξτε το εμφανιζόμενο όνομα της συσκευής σας είτε από τις προτεινόμενες, είτε πληκτρολογήστε την επιθυμητή.



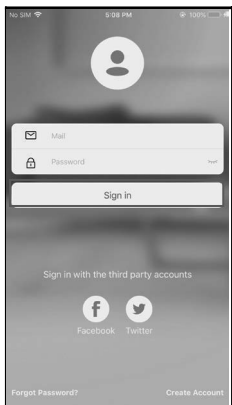
11. Επιτυχής σύνδεση, πλέον μπορείτε να δείτε την μονάδα σας στην λίστα

ΣΗΜΕΙΩΣΗ:

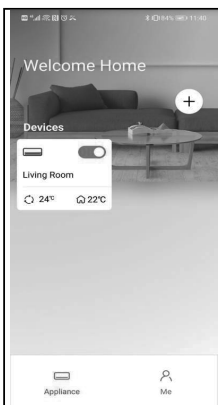
- Όταν ολοκληρωθεί η διαδικασία σύνδεσης, η εφαρμογή θα αναγράψει «Επιτυχής» στην οθόνη.
- Λόγω της φύσης των ασυρμάτων δικτύων, είναι πιθανό η κατάσταση της μονάδας να φαίνεται ως «Εκτός σύνδεσης». Στην περίπτωση αυτή σύρτε προς τα κάτω την λίστα των μονάδων για να γίνει ανανέωσή τους, και επιβεβαιώστε ότι πλέον η μονάδα φαίνεται «Σε σύνδεση». Εναλλακτικά, μπορείτε να απενεργοποιήσετε το κλιματιστικό και του router για 5 λεπτά. Η μονάδα θα εμφανιστεί «Σε σύνδεση» μετά από μερικά λεπτά.

7 ΧΡΗΣΗ ΤΗΣ ΕΦΑΡΜΟΓΗΣ

Παρακαλούμε βεβαιωθείτε ότι τόσο η κινητή συσκευή σας όσο και το κλιματιστικό είναι συνδεδεμένα στο Wi-Fi πριν χρησιμοποιήσετε την εφαρμογή. Για τον έλεγχο του κλιματιστικού μέσω του διαδικτύου ακολουθήστε τα παρακάτω βήματα:



1. Πιέστε «Σύνδεση»



2. Επιλέξτε το κλιματιστικό σας.



3. Μπορείτε να ελέγξετε την μονάδα, την κατάσταση, τον τρόπο λειτουργίας, την θερμοκρασία, την ταχύτητα του ανεμιστήρα και άλλα.

ΣΗΜΕΙΩΣΗ

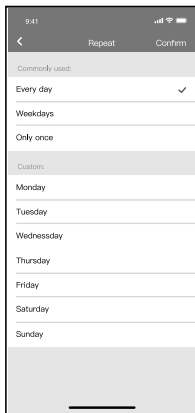
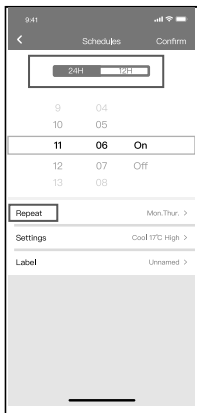
Δεν είναι όλες οι λειτουργίες του κλιματιστικού διαθέσιμες μέσω της εφαρμογής. Για παράδειγμα: ECO, Turbo, κίνηση περσίδων, παρακαλείσθε να ανατρέξετε στο εγχειρίδιο χρήσης του κλιματιστικού για περισσότερες πληροφορίες.

8 ΕΙΔΙΚΕΣ ΛΕΙΤΟΥΡΓΙΕΣ

ΣΗΜΕΙΩΣΗ: Εάν το κλιματιστικό σας δεν υποστηρίζει κάποια από τις λειτουργίες, η λειτουργία δεν θα εμφανίζεται στη λίστα λειτουργιών.

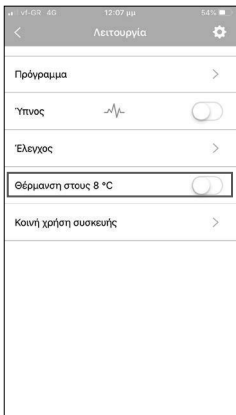
■ Χρονοδιακόπτης Ενεργοποίησης/Απενεργοποίησης
Κατά την ρύθμιση του χρονοδιακόπτη, μπορείτε να ρυθμίσετε την μονάδα να απενεργοποιηθεί ή να ενεργοποιηθεί σε ορισμένο χρόνο. Ο χρονοδιακόπτης μπορεί να ρυθμιστεί και σε εβδομαδιαία βάση, ή σε επιλεγμένες μέρες.





■ Λειτουργία θέρμανσης 8°C

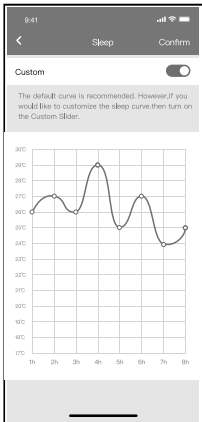
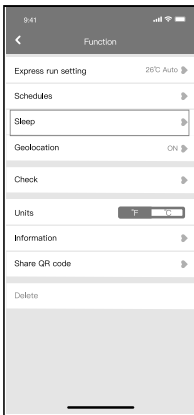
Ο χρήστης μπορεί να αφήσει το κλιματιστικό υπό την λειτουργία 8°C με μια επιλογή. Όταν οι άνθρωποι φεύγουν από το σπίτι, αυτή η λειτουργία προστατεύει τον χώρο από το ψύχος.



Υπενθύμιση: Λόγω της φύσης των ασυρμάτων δικτύων, προτείνεται πάντα η ενεργοποίηση της ρύθμισης 8°C Heat παρουσία της μονάδας.

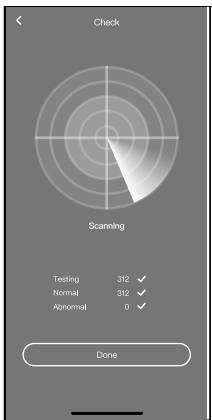
■ Λειτουργία Sleep

Μπορείτε να ρυθμίσετε την επιθυμητή θερμοκρασία του χώρου ανά ώρα, σύμφωνα με τις προτιμήσεις σας.



■ Έλεγχος

έλεγχο στην κατάσταση λειτουργίας του κλιματιστικού. Όταν ολοκληρωθεί ο έλεγχος, θα σας δείξει τις φυσιολογικές μη κανονικές ενδείξεις καθώς και την δυνατότητα επιπλέον πληροφοριών σχετικά.



■ Κοινή χρήση συσκευής

Η μονάδα μπορεί να ελέγχεται από πολλαπλούς / επιπλέον χρήστες μέσω της λειτουργίας κοινής χρήσης.



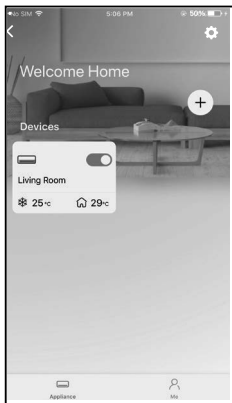
1. Πιέστε «κοινή χρήση συσκευής»



2. Επιτρέψτε στους άλλους χρήστες να σαρώσουν τον αναγραφόμενο στην οθόνη σας QR code.



3. Πιέστε «Προσθήκη κοινόχρηστης συσκευής» και σαρώστε τον κώδικα QR.



4. Η συσκευή έχει προστεθεί

ΠΡΟΣΟΧΗ:**FCC ID: 2AS2HMZNA21****IC : 24951- MZNA21**

Η συσκευή αυτή συμμορφώνεται με το Μέρος 15 των Κανονισμών FCC Βιομηχανίας και Επιστημών του Καναδά - απαλλάσσεται από τους RSS κανονισμούς. Η λειτουργία υπόκειται στις ακόλουθες δύο συνθήκες:

- (1) Αυτή η συσκευή δεν μπορεί να προκαλέσει επιβλαβείς παρεμβολές, και
- (2) Αυτή η συσκευή πρέπει να αποδέχεται οποιαδήποτε παρεμβολή ληφθεί, συμπεριλαμβανομένων των παρεμβολών που μπορεί να προκαλέσουν ανεπιθύμητη λειτουργία.

Η λειτουργία της συσκευής επιτρέπεται μόνο σύμφωνα με τις οδηγίες που παρέχονται. Αλλαγές ή τροποποιήσεις που δεν έχουν εγκριθεί ρητώς από τον υπεύθυνο φορέα για τη συμμόρφωση, θα μπορούσαν να ακυρώσουν την δυνατότητα του χρήστη να χειρίζεται τον εξοπλισμό.

Αυτή η συσκευή συμμορφώνεται με τα όρια έκθεσης σε ακτινοβολία που ορίζονται για ένα ελεγχόμενο περιβάλλον της FCC. Προκειμένου να αποφευχθεί η δυνατότητα υπέρβασης των ορίων έκθεσης ραδιοσυχνοτήτων FCC, η απόσταση του ανθρώπου από την κεραία να μην είναι μικρότερη από 20 εκατοστά (8 ίντσες) κατά την κανονική λειτουργία.

ΣΗΜΕΙΩΣΗ: Η συσκευή έχει δοκιμαστεί και συμμορφώνεται με τα όρια για ψηφιακή συσκευή Class

Β, σύμφωνα με το Μέρος 15 των Κανονισμών FCC. Τα όρια αυτά έχουν σχεδιαστεί για να παρέχουν λογική προστασία από επιβλαβείς παρεμβολές σε οικιακή εγκατάσταση.

Η συσκευή αυτή παράγει, χρησιμοποιεί και ακτινοβολεί ενέργεια ραδιοσυχνοτήτων και, στην περίπτωση που δεν εγκατασταθεί και χρησιμοποιηθεί σύμφωνα με τις οδηγίες, μπορεί να προκαλέσει επιβλαβείς παρεμβολές σε ασύρματες επικοινωνίες. Ωστόσο, δεν υπάρχει κάποια εξασφάλιση ότι δεν θα υπάρξουν παρεμβολές σε οποιαδήποτε εγκατάσταση. Αν η συσκευή δημιουργεί παρεμβολές σε ασύρματες επικοινωνίες και σε τηλεοράσεις, το οποίο μπορεί εύκολα να επιβεβαιωθεί απενεργοποιώντας την συσκευή, προτείνεται να προσπαθήσετε να διορθώσετε την εμφάνιση των παρεμβολών ακολουθώντας τα παρακάτω βήματα:

- Αλλάξτε τον προσανατολισμό της μονάδας που έχει δέχεται τις παρεμβολές.
- Αυξήστε την απόσταση μεταξύ της συσκευής και της μονάδας.
- Συνδέστε την μονάδα που παρουσιάζει παρεμβολές σε πρίζα που να είναι σε διαφορετικό ηλεκτρολογικό κύκλωμα από της μονάδας.
- Συμβουλευτείτε το κατάστημα πώλησης ή εξειδικευμένο τεχνικό τηλεόρασης/ράδιο για επιπλέον βοήθεια.

RE Declaration of Conformity (DoC)

Unique identification of this DoC: 20210507001

We, INVENTOR A. G. ELECTRIC APPLIANCES S.A. declare under our sole responsibility that the product:

product name: Smart Kit

trade name: INVENTOR

type or model: EU-OSK105

relevant supplementary information: N.A.

(e.g. lot, batch or serial number, sources and numbers of items)

to which this declaration relates is in conformity with the essential requirements and other relevant requirements of the RE Directive (2014/53/EU).

The product is in conformity with the following standards and/or other normative documents:

HEALTH & SAFETY (Art. 3(1)(a)): EN 62311:2008, EN 50665:2017, EN 62368-1:2014/A11:2017

EMC (Art. 3(1)(b)): EN 301 489-1 V2.2.3: 2019,

EN 301 489-17 V3.2.4 :2020

SPECTRUM (Art. 3(2)): EN 300 328 V2.2.2 :2019

OTHER (incl. Art. 3(3) and voluntary specs):N.A.

(title and/or number and date of issue of the standard(s) or other normative document(s))

Limitation of validity (if any): N.A.

Supplementary information: N.A.

Notified body involved: N.A.

Technical file held by: INVENTOR A. G. ELECTRIC APPLIANCES S.A.

Place and date of issue (of this DoC): Athens, Greece / 07 May 2021

Signed by or for the manufacturer:

INVENTOR A.G. ELECTRIC APPLIANCES S.A.
2,THOUKIDIDOU STR. & 24th KM NATIONAL ROAD
ATHENS - LAMIA
145 82,AG STEFANOS ATHENS GREECE
TEL: +30 211 300 3330 FAX: +30 211 300 3333
VAT No: FI 095654670 - GEMI: 005861001000
Website: www.inventor.ac

Name (in print): Georgia Lazaridou

Title: Product Director

Η εταιρία δεν φέρει καμία ευθύνη για τυχόν προβλήματα που έχουν προκληθεί από το διαδίκτυο, τη σύνδεση Wi-Fi και άλλες έξυπνες συσκευές. Παρακαλείσθε να επικοινωνήσετε με τον αρχικό πάροχο για επιπλέον βοήθεια.



Όλες οι εικόνες στο παρόν εγχειρίδιο εξυπηρετούν επεξηγηματικούς σκοπούς.

Το προϊόν που προμηθευτήκατε μπορεί να εμφανίζει ορισμένες διαφορές ως προς το σχήμα, ωστόσο οι λειτουργίες και τα χαρακτηριστικά παραμένουν ίδια.

Η εταιρεία δεν φέρει ευθύνη για τυχόν τυπογραφικά λάθη. Ο σχεδιασμός και οι προδιαγραφές του προϊόντος μπορεί να τροποποιηθούν χωρίς προηγούμενη ειδοποίηση με σκοπό τη βελτίωση των προϊόντων.

Για λεπτομέρειες, απευθυνθείτε στον κατασκευαστή στο 211 300 3300 ή στον αντιπρόσωπο. Τυχόν ενημερώσεις του εγχειρίδιου θα αναρτηθούν στην ιστοσελίδα του κατασκευαστή, παρακαλούμε να ελέγξετε για την πιο πρόσφατη έκδοση.



Σαρώστε εδώ για να κατεβάσετε την τελευταία έκδοση του εγχειριδίου.

www.inventoraircondition.gr/media-library

CUPRINS

1	SPECIFICAȚII.....	67
2	MĂSURI DE PRECAUȚIE	67
3	DESCARCARE SI INSTALARE APLICATIE	68
4	INSTALARE KIT INTELIGENT (MODUL WIRELESS).....	70
5	INREGISTRAREA UTILIZATORILOR.....	71
6	CONFIGURAREA RETELEI.....	72
7	INSTRUCȚIUNI DE FOLOSIRE APLICATIE	84
8	FUNCTII SPECIALE	86

DECLARAȚIA DE CONFORMITATE

Prin prezenta, declarăm că acest aparat AC este în conformitate cu cerințele esențiale și alte prevederi relevante ale Directivei 2014/53/EU. Declarația de conformitate poate fi consultată cu un agent de vânzări.

1 SPECIFICAȚII

Model: EU-OSK105

Standard: IEEE 802.11 b/g/n

Tip Antenă: Antena integrată

Frecvență WIFI: 2400~2483.5 MHz

Temperatură de funcționare: 0°C~45°C/32°F~113°F

Funcționarea în condiții de umiditate: 10%~85%

DC 5V/300mA

Putere maximă transmisă: <20dBm Max

2 MĂSURI DE PRECAUȚIE

• Sistem aplicabil: IOS, Android.

(Sugestii iOS 9.0 sau o versiune ulterioară, Android 6.0 sau o versiune ulterioară)

- Din cauza acestei situații speciale care poate să apară, vom susține în mod explicit cele de mai jos:

- Aplicația a fost actualizată pentru cele mai noi versiuni Android și IOS.

- Indicații: Având în vedere situația specială existentă în timpul utilizării aplicației, specificăm următoarele:

Nu toate sistemele Android și IOS sunt compatibile cu aplicația. Noi nu suntem responsabili pentru orice problemă, ca urmare a strategiei de securitate Wireless KIT SMART de incompatibilitate.

• Kit-ul INTELIGENT suportă WPA-PSK/WPA2-PSK de criptare și non criptare. Criptarea WPA-PSK/WPA2-PSK este recomandată.

• Datorită diferențelor de rețea, uneori, procesul de

control poate expira. Dacă apare această situație, nu fiți confuz, afișajul pe aparat și APP nu poate fi la fel.

- Camera telefonului inteligent trebuie să fie de 5 milioane de pixeli sau mai mare pentru a se asigura o bună scanare a codului QR.
- Datorită diferențelor de rețea, uneori, funcția timed out - nu poate fi programată, astfel, este necesar să se facă din nou configurarea rețelei.
- Aplicatia este supusa actualizarilor fara preaviz pentru imbunatatirea functiilor. Procesul de configurare al rețelei poate diferi usor fata de indicatiile din manual. Procesul de configurare actualizat va avea intaietate.
- Va rugam sa contactati website-ul Producatorului pentru mai multe informatii.

3 DESCARCARE SI INSTALARE APLICATIE

ATENȚIE: Urmatorul cod QR are doar scopul de a descarca aplicatia. Acesta difera de codul QR al SMART KIT-ului.



Android

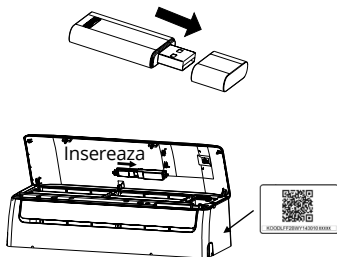


iOS

- Pentru utilizatorii Android: scanati codul QR Android sau accesati Google Play, cautati si descarcati aplicatia «Invmate II»
- Pentru utilizatorii iOS: scanati codul QR iOS sau accesati APP Store, cautati si descarcati aplicatia «Invmate II»

4 INSTALARE KIT INTELIGENT (MODUL WIRELESS)

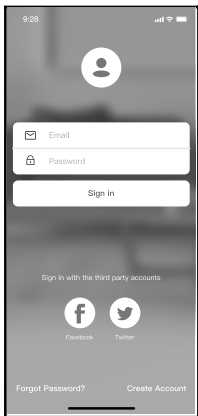
1. Îndepătați capacul de protecție al kitului inteligent (modulul wireless)
2. Deschideți panoul frontal și introduceți kitul inteligent (modulul wireless) în interfața dedicată.
3. Atașați codul QR și kitul smart (modul wireless) pe panoul lateral al unității, asigurați-vă că este plasat convenabil pentru a-l putea scana cu telefonul mobil. Ca mod alternativ, puteți salva poza codului QR și să o salvați în telefonul personal.



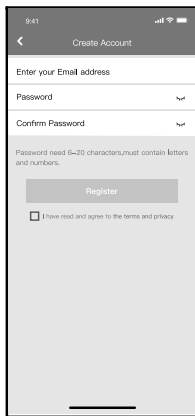
AVERTIZARE: Această interfață este compatibilă doar dacă ați montat kitul inteligent (modulul wireless) furnizat de către producător.

5 INREGISTRAREA UTILIZATORILOR

- Asigurați-vă că dispozitivul mobil este conectat la router-ul Wi-Fi. De asemenea, router-ul Wi-Fi să fie conectat deja la Internet înainte de a face înregistrarea utilizatorului și configurarea rețelei.
- Va puteți autentifica folosind conturile tertelor persoane.



1. Clic pe «Login»



2. Introduceți adresa de e-mail și parola, apoi faceți clic pe «înregistrare» «Registration»

6 CONFIGURAREA REȚELEI

ATENȚIE

- Este necesar să ignorați orice altă rețea din jur și asigurați-vă că dispozitivul Android sau IOS se va conecta doar la rețeaua Wi-Fi pe care doriți să o configurați.
- Asigurați-vă că în timpul configurării conexiunea la datele mobile este închisă (și sunteți conectat la routerul wireless)
- Asigurați-vă că funcția Wi-Fi de pe dispozitivul Android sau IOS funcționează bine și pot fi conectate înapoi la rețea Wi-Fi în mod automat.

Reamintire:

Utilizatorul trebuie să finalizeze pașii în termen de cel mult 8 minute de la pornirea aparatului, în caz contrar trebuie să îl repornească și să reia procesul de la capăt.

■ Adăugați un dispozitiv nou

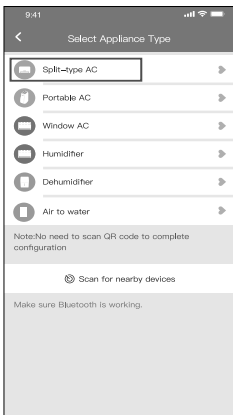
1. Asigurați-vă că dispozitivul dvs. mobil a fost deja conectat la rețeaua wireless pe care doriți să o utilizați. De asemenea, trebuie să vă deconectați de la alte rețele wireless locale / din apropiere, în cazul în care vă influențează procesul de configurare.
2. Deconectați sursa de curent alternativ pentru 5 minute.
3. Conectați sursa de curent alternativ și apăsați continuu butonul „LED DISPLAY” sau „DO NOT DISTURB” de șapte ori în 10 secunde.

4. Când AC-ul afișează „AP”, înseamnă că sistemul wireless al aparatului a intrat deja în modul „AP”.
- Unele tipuri de aparate nu au nevoie de pasul 2 pentru a intra în modul „AP”

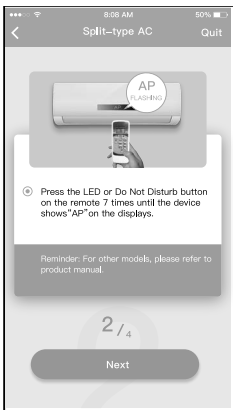
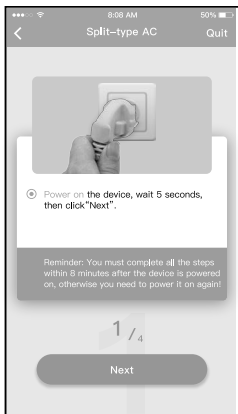
Adaugati manual un dispozitiv nou:



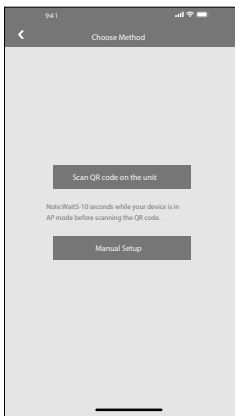
5. Apăsați "+ Add Device "



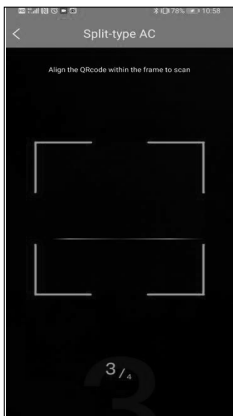
6. Selectați tipul de aparat pe care îl configurați



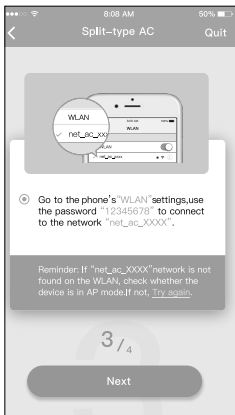
7. Urmăți pașii de mai sus pentru a intra în modul „AP”.



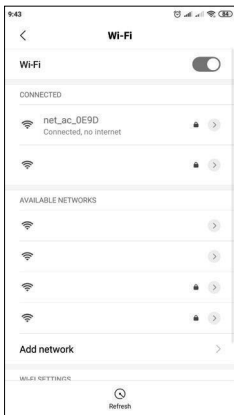
8. Alegeți metoda de configurare a rețelei.



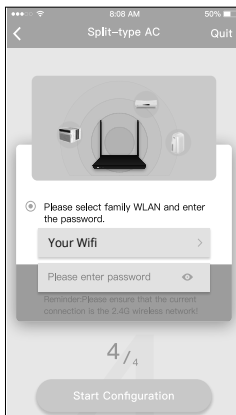
9a. Scanați «Codul QR»



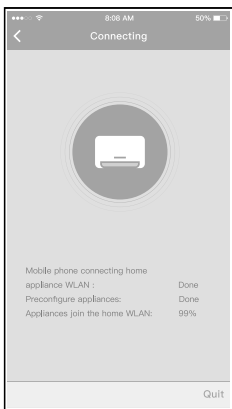
9b. Sau alegeți metoda «Manual Setup»



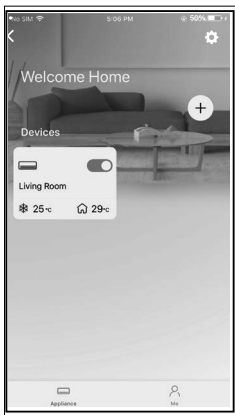
10. Găsiți rețeaua „net_ac_XXXX” și apăsați pentru a vă conecta cu succes. Utilizați parola «12345678» pentru a vă conecta și a reveni la INVmate II. Apăsați pe „Next”.



11. Vă rugăm să introduceți parola Wi-Fi



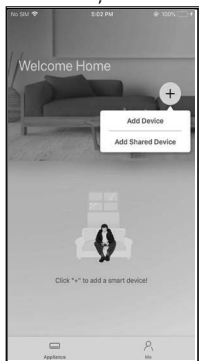
12. Configurația rețelei s-a încheiat cu succes



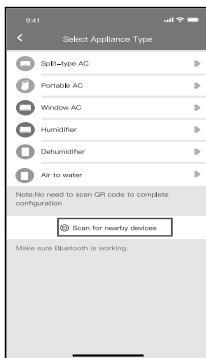
13. Configurare de succes, puteți vedea aparatul pe lista.

Adaugati un dispozitiv nou cu conexiune Bluetooth:

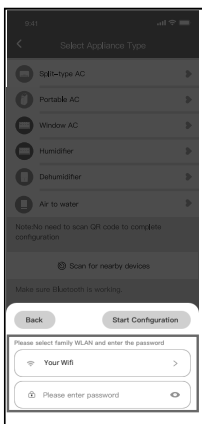
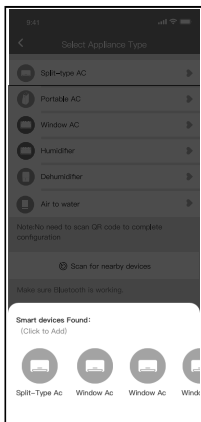
Nota: Asigurati-va ca Bluetooth-ul dispozitivului dvs. mobil functioneaza.



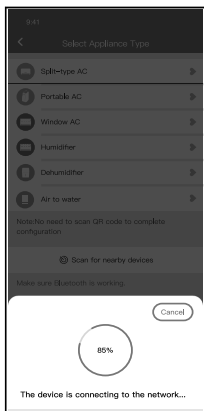
5. Apăsați “+ Add Device”



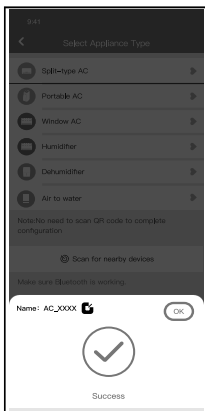
6. Selectați «Scan for nearby devices»



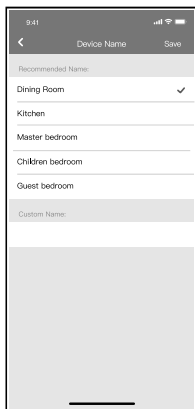
7. Așteptati ca unitatea dvs. sa apara in lista. Selectati dispozitivul pentru a-l adauga. Selectati rețeaua Wi-Fi personala si introduceti parola.



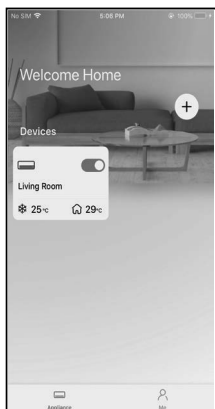
8. Asteptati cateva momente pentru ca dispozitivul sa se conecteze.



9. Configurarea rețelei s-a finalizat cu succes.



10. Selectati numele afisat al dispozitivului dvs. din recomandate sau redenumiti dispozitivul.



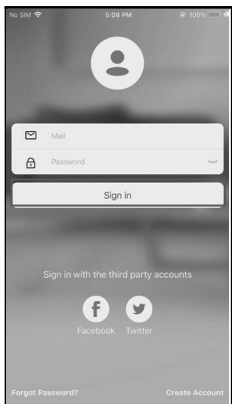
11. Configurare finalizata cu succes, puteți vedea aparatul pe lista.

NOTĂ:

- La terminarea configurării rețelei, aplicația va afișa mesajul „success” pe ecran.
- Datorită naturii wireless, este posibil ca starea dispozitivului să afișeze încă mesajul „offline”. Dacă apare această situație, este necesar să scrolați în partea de jos pentru a reîmprospăta lista de dispozitive din aplicație și să vă asigurați că starea dispozitivului apare „online”. În mod alternativ, utilizatorul poate opri curentul și routerul timp de 5 minute și a-l reporni, starea dispozitivului va apărea „online” după doar câteva minute.

7 INSTRUCȚIUNI DE FOLOSIRE APLICATIE

Asigurați-vă că atât dispozitivul mobil și cât și aparatul de aer condiționat sunt conectate la Internet înainte de a utiliza aplicația pentru a controla aparatul prin internet. Vă rugăm să urmați pașii de mai jos:



1. Faceți clic pe
«Autentificare»



2. Alegeți aparatul de aer
condiționat.



Acum, utilizatorul poate controla aparatele de aer condiționat pornit/oprit, modul de funcționare, temperatura, viteza ventilatorului și așa mai departe.

NOTA:

Nu toate funcțiile de pe APP sunt disponibile la aparatul de aer condiționat. De exemplu: ECO, Turbo, Flapsuri Stânga și Dreapta, Sus și Jos, vă rugăm să verificați manualul de utilizare pentru a afla mai multe informații.

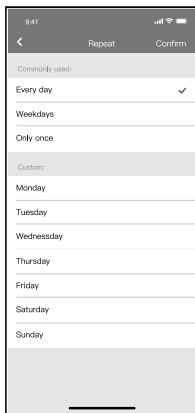
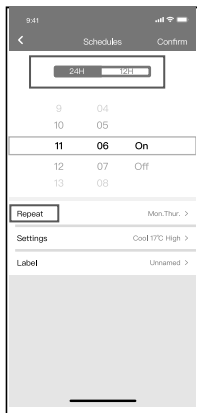
8 FUNCTII SPECIALE

NOTĂ: în cazul în care aparatul de aer condiționat nu acceptă funcția de mai sus, funcția va fi ascunsă din lista de funcții.

■ Programare

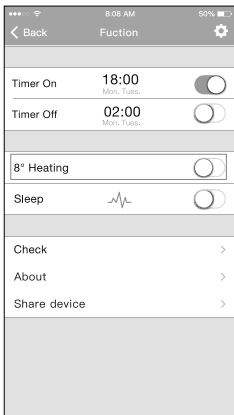
Săptămânal, utilizatorul poate face o programare pentru a porni sau opri aparatul de aer condiționat la un timp specific. De asemenea, utilizatorul poate alege circularea funcției pentru a menține sub control programul aparatului în fiecare săptămână.





■ 8°C Heat

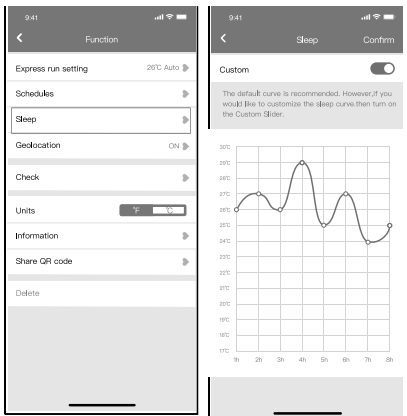
Utilizatorul poate lăsa aparatul de aer condiționat să funcționeze la 8°C în modul încălzire printr-un singur click. Atunci când lipsesc de acasă pentru perioade lungi, această funcție poate proteja mobilierul de daune cauzate de îngheț.



Memento: Datorită naturii wireless, este recomandat să porniți căldura de 8°C cand va aflați în apropierea unității.

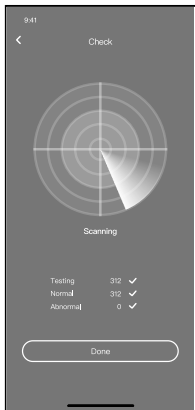
■ Sleep

Utilizatorul poate personaliza propriul somn confortabil prin setarea temperaturii dorite.



■ Check

Utilizatorul poate verifica pur și simplu starea de funcționare a aparatului de aer condiționat cu această funcție. Când accesați această funcție, se pot afișa elementele normale, elemente anormale, precum și informații detaliate.



■ Share Device

Aparatul de aer condiționat poate fi controlat de mai mulți utilizatori în același timp prin funcția Share Device.



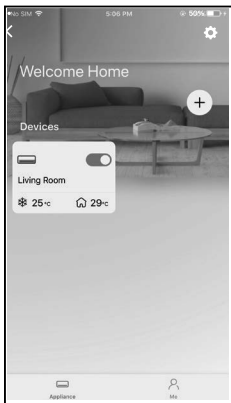
1. Faceți clic pe «Share Cod QR»



2. Lăsați celălalt utilizator (i) să scaneze codul QR afișat.



3. Faceti clic pe „Aduagare dispozitiv partajat” si scanati codul QR.



4. Dispozitivul este partajat cu succes.

ATENȚIONĂRI:

FCC ID: 2AS2HMZNA21

IC : 24951- MZNA21

Acest dispozitiv este conform cu Partea 15 din Regulile FCC și licența Industry Canada - scutește RSS.

Funcționarea este supusă următoarelor două condiții:

- (1) acest dispozitiv nu poate provoca interferențe dăunătoare, și
- (2) acest dispozitiv trebuie să accepte orice interferență primită, inclusiv interferențe care pot cauza o funcționare nedorită.

Dispozitivul funcționează numai în conformitate cu instrucțiunile furnizate. Schimbările sau modificările care nu sunt aprobate în mod expres de către autoritatea responsabilă pentru ar putea anula autoritatea utilizatorului de a folosi echipamentul.

Acest dispozitiv respectă limitele de expunere la radiații FCC stabilite pentru un mediu necontrolat. Pentru a evita posibilitatea depășirii limitelor de expunere la frecvența radio FCC, apropierea umană de antenă nu trebuie să fie mai mică de 20 cm (8 inci) în timpul funcționării normale.

NOTĂ: Acest echipament a fost testat și s-a dovedit că respectă limitele pentru un dispozitiv digital de Clasă B, în conformitate cu Partea 15 din Regulile FCC. Aceste limite sunt concepute pentru a oferi o protecție rezonabilă împotriva interferențelor dăunătoare într-o instalație rezidențială.

Acest echipament generează, utilizează și poate radia energie de frecvență radio și, dacă nu este instalat și utilizat în conformitate cu instrucțiunile, poate provoca interferențe nocive la comunicațiile radio. Cu toate acestea, nu există nicio garanție că interferența nu va apărea într-o anumită instalație. Dacă acest echipament provoacă interferențe dăunătoare la recepția radio sau la televizor, care poate fi determinată prin oprirea și pornirea echipamentului, utilizatorul este încurajat să încerce să corecteze interferența cu una sau mai multe dintre următoarele măsuri:

- Reorientați sau mutați antena de recepție.
- Măriți distanța dintre echipament și receptor.
- Conectați echipamentul la o priză de pe un circuit diferit de cel la care este conectat receptorul.
- Consultați dealerul sau un tehnician radio / TV cu experiență pentru ajutor.

RE Declaration of Conformity (DoC)

Unique identification of this DoC: 20210507001

We, INVENTOR A. G. ELECTRIC APPLIANCES S.A. declare under our sole responsibility that the product:

product name: Smart Kit

trade name: INVENTOR

type or model: EU-OSK105

relevant supplementary information: N.A.

(e.g. lot, batch or serial number, sources and numbers of items)

to which this declaration relates is in conformity with the essential requirements and other relevant requirements of the RE Directive (2014/53/EU).

The product is in conformity with the following standards and/or other normative documents:

HEALTH & SAFETY (Art. 3(1)(a)): EN 62311:2008, EN 50665:2017, EN 62368-1:2014/A11:2017

EMC (Art. 3(1)(b)): EN 301 489-1 V2.2.3: 2019,
EN 301 489-17 V3.2.4 :2020

SPECTRUM (Art. 3(2)): EN 300 328 V2.2.2 :2019

OTHER (incl. Art. 3(3) and voluntary specs):N.A.

(title and/or number and date of issue of the standard(s) or other normative document(s))

Limitation of validity (if any): N.A.

Supplementary information: N.A.

Notified body involved: N.A.

Technical file held by: INVENTOR A. G. ELECTRIC APPLIANCES S.A.

Place and date of issue (of this DoC): Athens, Greece / 07 May 2021

Signed by or for the manufacturer:

INVENTOR A.G. ELECTRIC APPLIANCES S.A.
2,THOJKIDIDOU STR. 3, 24th KM NATIONAL ROAD
ATHENS - LAMIA
145 82, AG. STEFANOS, ATHENS, GREECE
TEL: +30 211 300 3330 - FAX: +30 211 300 3333
VAT No: EL 095654670 - GEMI: 005861001000
Website: www.inventor.ac

Name (in print): Georgia Lazaridou

Title: Product Director

Compania nu va fi responsabilă pentru orice probleme cauzate de Internet, de Router-ul Wi-Fi și de alte dispozitive inteligente. Vă rugăm să contactați furnizorul de astfel de servicii pentru a obține ajutor în continuare.



Toate imaginile din acest manual, au scop pur informativ. Forma reala a produsului pe care l-ati cumparat poate fi usor diferita insa functiile si operatiile sunt aceleasi.

Compania nu isi asuma nici o responsabilitate pentru greselile de tipar. Aspectul fizic si specificatiile tehnice se pot schimba fara o notificare prealabila datorita imbunatatirii continue a echipamentelor noastre.

Pentru mai multe detalii, va rugam sa contactati producatorul la numarul de telefon: +30 211 300 3300, sau vanzatorul echipamentului. Toate actualizarile acestui manual vor fi disponibile pe website-ul nostru si va recomandam sa verificati intotdeauna pentru aparitia unei noi versiuni.



Scanati codul QR pentru a descarca ultima versiune a manualului.

www.inventoraerconditionat.ro/biblioteca-media

INHALT

1	SPEZIFIKATION	99
2	VORSICHTSMASSNAHMEN	99
3	APP HERUNTERLADEN UND INSTALLIEREN	100
4	INSTALLIEREN SIE DAS SMART KIT (FUNKMODUL)	101
5	BENUTZERREGISTRIERUNG	102
6	NETZWERKKONFIGURATION.....	103
7	WIE BENUTZEN SIE DIE APP	115
8	SONDERFUNKTIONEN.....	117

KONFORMITÄTSERKLÄRUNG

Hiermit erklären wir, dass dieses Smart-Kit mit den grundlegenden Anforderungen und anderen relevanten Bestimmungen der Richtlinie 2014/53/EU übereinstimmt. Eine Kopie der vollständigen Konformitätserklärung ist beigelegt. (nur Produkte aus der Europäischen Union)

1 SPECIFICATION

Modell: EU-OSK105

Standard: IEEE 802. 11b/g/n

Antenne Typ: Gedruckte PCB-Antenne

Frequenzband: 2400~2483.5 MHz

Betriebstemperatur:: 0°C~45°C/32°F~113°F

Betriebsluftfeuchtigkeit:: 10%~85%

Stromeingang:: DC 5V/300mA

Maximale Sendeleistung:: <20dBm

2 VORSICHTSMASSNAHMEN

• **Anwendbares System: iOS, Android.**

- Bitte halten Sie Ihre APP mit der neuesten Version auf dem Laufenden.

- Aufgrund besonderer Situation kann auftreten, wir ausdrücklich Ansprüche unten: Nicht alle Android- und iOS-Systeme sind mit der APP kompatibel. Wir übernehmen keine Verantwortung für Probleme, die sich aus der Inkompatibilität ergeben.

• **Drahtlose Sicherheitsstrategie**

Das Smart-Kit unterstützt nur WPA-PSK/WPA2-PSK-Verschlüsselung und keine Verschlüsselung.

WPA-PSK/WPA2-PSK Verschlüsselung wird empfohlen.

• **Vorsichtsmaßnahmen**

- Aufgrund unterschiedlicher Netzwerksituationen kann der Steuerungsprozess manchmal eine Zeitüberschreitung aufweisen. Wenn diese Situation auftritt, kann es sein, dass die Anzeige zwischen der Karte und der App nicht übereinstimmt, bitte lassen Sie sich nicht verwirren. Die Smartphone-Kamera muss 5 Millionen Pixel oder mehr

haben, um den QR-Code gut zu scannen.

- Aufgrund unterschiedlicher Netzwerksituationen kann es manchmal zu einer Zeitüberschreitung bei der Anfrage kommen, so dass die Netzwerkkonfiguration

erneut durchgeführt werden muss,

- Das APP-System kann ohne vorherige Ankündigung aktualisiert werden, um die Produktfunktionen zu verbessern. Der tatsächliche

Netzwerkkonfigurationsprozess kann sich geringfügig vom Handbuch unterscheiden,

- Für weitere Informationen besuchen Sie bitte die Service-Website,

3 APP HERUNTERLADEN UND INSTALLIEREN

ACHTUNG:Der folgende QR-Code ist nur für das Herunterladen der APP verfügbar. Er unterscheidet sich völlig von dem QR-Code, der dem SMART KIT beiliegt.



Android



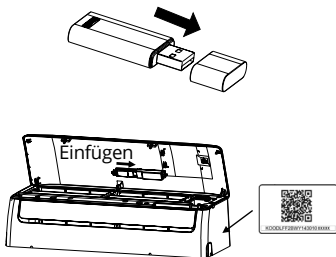
iOS

- Benutzer von Android-Telefonen: Scannen Sie den Android-QR-Code oder gehen Sie zu Google Play, suchen Sie die App «INVmate II» und laden Sie sie herunter.

- iOS-Benutzer: Scannen Sie den iOS-QR-Code oder gehen Sie in den APP Store, suchen Sie die App «INVmate II» und laden Sie sie herunter.

4 INSTALLIEREN SIE DAS SMART KIT (Funkmodul)

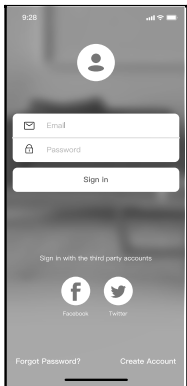
1. Entfernen Sie die Schutzkappe des smart kit (Funkmodul)
2. Öffnen Sie die Frontplatte und setzen Sie das Smart-Kit (Funkmodul) in die reservierte Schnittstelle ein.
3. Bringen Sie den mit dem Smart-Kit (Funkmodul) verpackten QR-Code an der Seitenwand des Geräts an und stellen Sie sicher, dass er bequem mit dem Mobiltelefon gescannt werden kann. Alternativ kann der Benutzer ein Foto des QR-Codes machen und es auf seinem eigenen Telefon speichern.



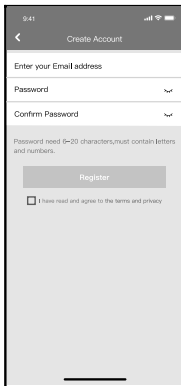
WARNUNG: Diese Schnittstelle ist nur mit dem vom Hersteller gelieferten SMART KIT (Funkmodul) kompatibel.

5 BENUTZERREGISTRIERUNG

- Bitte stellen Sie sicher, dass Ihr mobiles Gerät mit dem Wireless LAN Router verbunden ist. Außerdem muss der WLAN-Router bereits mit dem Internet verbunden sein, bevor Sie die Benutzerregistrierung und Netzwerkkonfiguration vornehmen.
- Es ist besser, sich in Ihrem E-Mail-Postfach anzumelden und Ihr Registrierungskonto zu aktivieren, indem Sie auf den Link klicken, falls Sie das Passwort vergessen haben. Sie können sich mit den Konten von Drittanbietern anmelden.



1. Klicken Sie auf «Konto erstellen»



2. Geben Sie Ihre E-Mail-Adresse und Ihr Passwort ein und klicken Sie dann auf «Registrieren».

6 NETWORK CONFIGURATION

Vorsichtsmaßnahmen

- ist es notwendig, alle anderen Netzwerke in der Umgebung zu vergessen und sicherzustellen, dass das Android- oder iOS-Gerät nur mit dem zu konfigurierenden WLAN-Netzwerk verbunden wird.
- Vergewissern Sie sich, dass die WLAN-Funktion des Android- oder iOS-Geräts gut funktioniert und automatisch wieder mit dem ursprünglichen WLAN-Netzwerk verbunden werden kann.

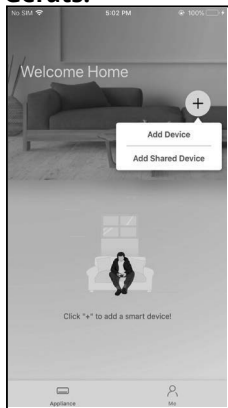
Freundliche Erinnerung:

Der Benutzer muss alle Schritte innerhalb von 8 Minuten nach dem Einschalten der Klimaanlage abschließen, andernfalls müssen Sie sie erneut einschalten.

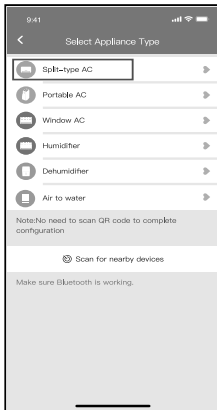
■ Neues Gerät hinzufügen

1. Stellen Sie sicher, dass Ihr mobiles Gerät bereits mit dem Wi-Fi-Netzwerk verbunden ist, das Sie verwenden möchten. Vergessen Sie auch andere irrelevante Wi-Fi-Netzwerke, falls diese Ihren Konfigurationsprozess beeinflussen.
2. Trennen Sie die Spannungsversorgung von AC.
3. Schließen Sie die Stromversorgung des AC an, und drücken Sie die Taste «LED DISPLAY» oder «DO NOT DISTURB» siebenmal innerhalb von 10 Sekunden.
4. Wenn der AC «AP» anzeigt, bedeutet dies, dass der AC Wi-Fi bereits in den «AP»-Modus übergegangen ist.

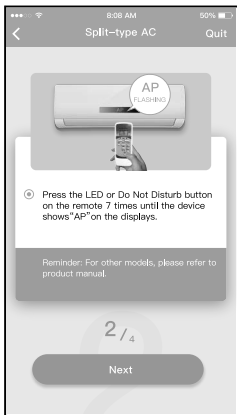
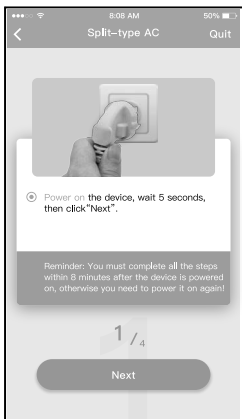
Manuelles Hinzufügen eines neuen Geräts:



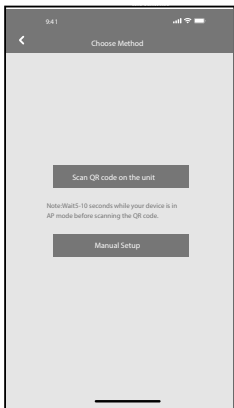
5. Drücken Sie „ + Gerät hinzufügen“



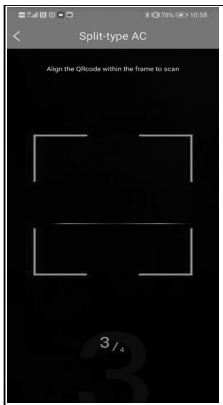
6. Wenn die Bluetooth-Netzwerkconfiguration fehlschlägt, wählen Sie bitte den Gerätetyp.



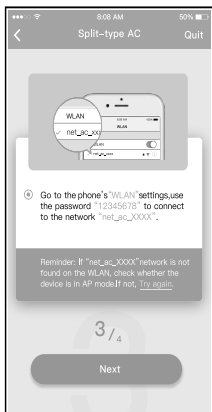
7. Folgen Sie bitte den obigen Schritten, um in den «AP»-Modus zu gelangen.



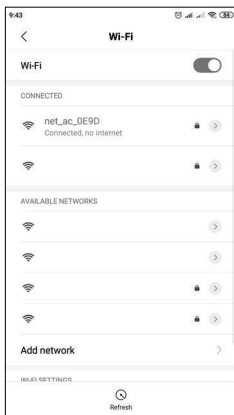
8. Wählen Sie die Netzwerk-
konfigurationsmethode



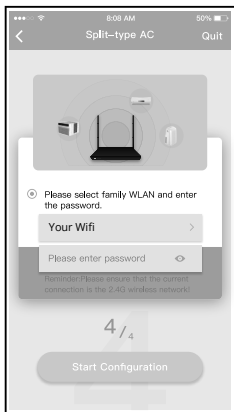
9a. Wählen Sie die Methode
«Scannen des
QR-Codes».



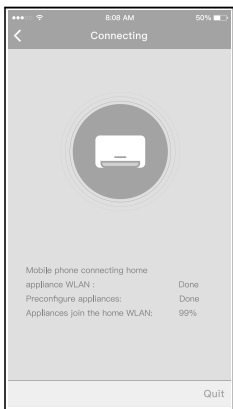
9b. Wenn Sie die Methode «Manuelle Einrichtung» (Android) wählen. Verbinden Sie sich mit dem drahtlosen Netzwerk (iQS)



10. uchen Sie das Netzwerk «net_ac_XXXX» und klicken Sie auf , um sich damit zu verbinden. Verwenden Sie das Passwort «12345678», um eine Verbindung herzustellen und zu INVmatell zurückzukehren. Drücken Sie «Weiter».



11. Bitte Passwort eingeben

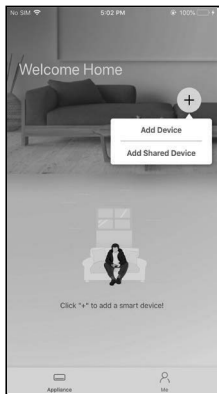


12. Netzwerkkonfiguration ist erfolgreich

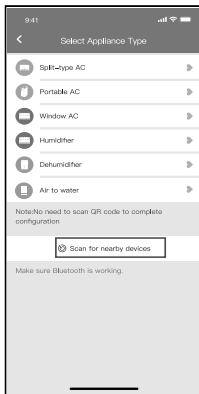


13. Konfigurationserfolg,
Sie können das Gerät
sehen Die Liste.

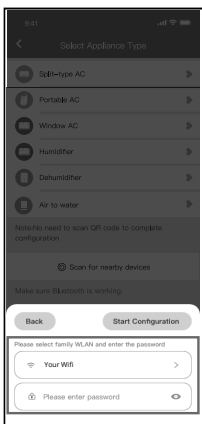
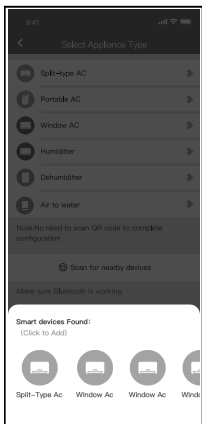
Neues Gerät mit Bluetooth-Verbindung hinzufügen:
Hinweis: Stellen Sie sicher, dass die Bluetooth-Verbindung Ihres mobilen Geräts funktioniert.



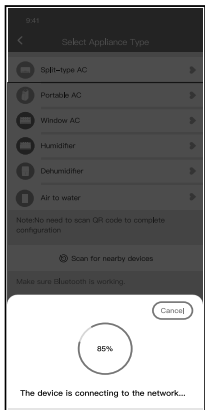
5. Drücken Sie " + Add Device "



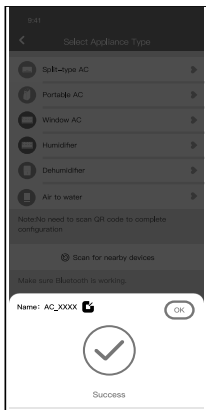
6. Wählen «Scan for nearby devices»



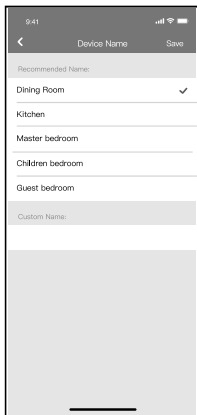
7. Warten Sie, bis Ihr Gerät in der Liste erscheint. Wählen Sie das Gerät aus, um es hinzuzufügen. Wählen Sie Ihr WLAN zu Hause und geben Sie das Passwort ein.



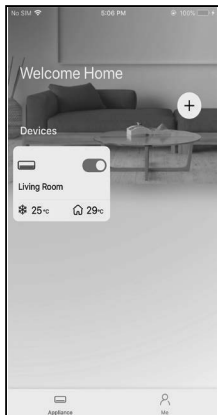
8. Warten Sie ein paar Sekunden, bis das Gerät eine Verbindung hergestellt hat.



9. Die Netzwerkkonfiguration ist erfolgreich.



10. Wählen Sie den angezeigten Namen Ihres Geräts aus den empfohlenen, oder benennen Sie Ihr Gerät.



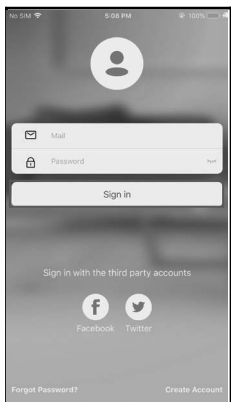
11. Konfigurationserfolg, Sie können das Gerät sehen Die Liste.

HINWEIS:

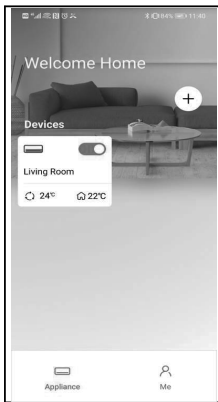
- Wenn die Netzwerkkonfiguration abgeschlossen ist, zeigt die APP Erfolgshinweise auf dem Bildschirm an.
- Aufgrund der unterschiedlichen Internetumgebung ist es möglich, dass der Gerätestatus immer noch «offline» angezeigt wird. Wenn diese Situation auftritt, müssen Sie die Geräteliste in der APP aufrufen und aktualisieren, um sicherzustellen, dass der Gerätestatus «online» wird. Alternativ kann der Benutzer die Netzspannung aus- und wieder einschalten, der Gerätestatus wird nach einigen Minuten «online» sein.

7 WIE BENUTZEN SIE DIE APP

Bitte stellen Sie sicher, dass sowohl Ihr Mobilgerät als auch die Klimaanlage mit dem Internet verbunden sind, bevor Sie die App zur Steuerung der Klimaanlage über das Internet verwenden, bitte folgen Sie den nächsten Schritten:



1. Klicken «Anmelden»



2. Wählen Sie das Klimagerät.



3. So kann der Benutzer den Ein-/ Aus-Status des Klimageräts, den Betriebsmodus, die Temperatur, die Lüftergeschwindigkeit usw. steuern.

HINWEIS:

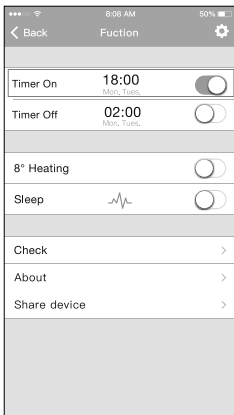
Nicht alle Funktionen der APP sind auf der Klimaanlage verfügbar. Zum Beispiel: ECO, Turbo, Swing-Funktion, bitte schauen Sie im Benutzerhandbuch nach, um weitere Informationen zu finden.

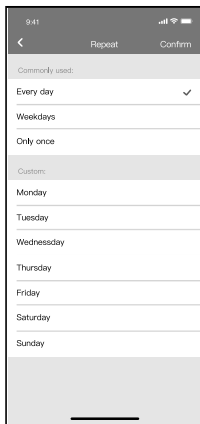
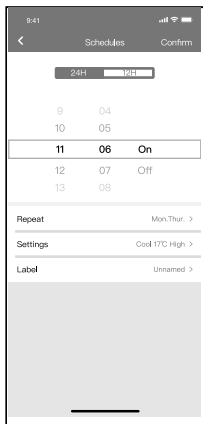
8 SONDERFUNKTIONEN

HINWEIS: Wenn die Klimaanlage keine unterstützt
Bei den oben genannten Funktionen wird die Funktion nicht in der angezeigten Funktionsliste.

■ Zeitplan

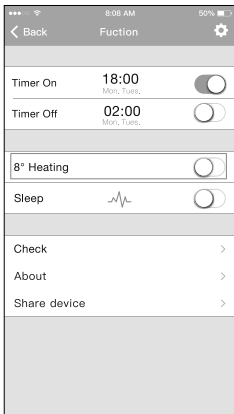
Wöchentlich kann der Benutzer einen Terminvereinbaren, um die AC zu einer bestimmten Zeit einoder auszuschalten. Der Benutzer kann auch die Zirkulation wählen, um die AC jede Woche unter Zeitplansteuerung zu halten.





■ 8°C Temperaturregelung

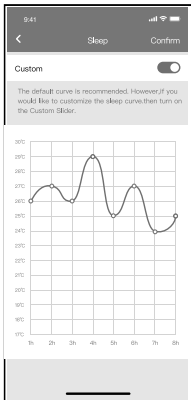
Mit einem Mausklick kann der Benutzer die AC unter 8°C Wärme laufen lassen. Diese Funktion kann das Gerät und den Raum vor Frostschäden schützen.



Hinweis: Aufgrund der kabellosen Natur wird empfohlen, die 8°C-Heizung zu starten, wenn das Gerät in der Nähe ist.

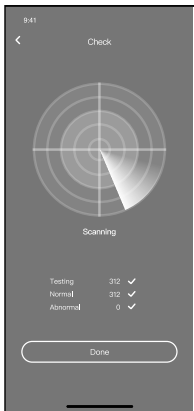
■ Schlafen

Der Benutzer kann die Raumtemperatur stündlich anpassen, nach ihren eigenen Vorlieben.



■ Prüfen Sie

Mit dieser Funktion kann der Benutzer einfach den AC-Betriebsstatus überprüfen. Nach Abschluss dieses Vorgangs können die normalen und abnormalen Elemente sowie Detailinformationen angezeigt werden.



■ Gerät teilen

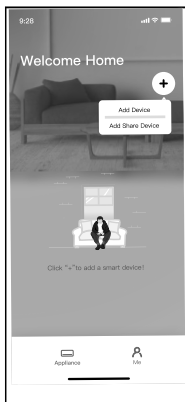
Das Klimagerät kann von mehreren Benutzern gleichzeitig über die Funktion «Gerät freigeben» gesteuert werden.



1. Klicken Sie auf «Freigegebener QR-Code».



2. QR-Code-Anzeige.



3. Klicken Sie auf
«Neues Freigabegerät
hinzufügen» und scannen
Sie den QR



4. Das Gerät wird
erfolgreich freigegeben.

VORSICHTEN:**FCC ID: 2AS2HMZNA21****IC : 24951- MZNA21**

Dieses Gerät entspricht Teil 15 der FCC-Bestimmungen und enthält lizenzbefreite(n) Sender/Empfänger, die den lizenzbefreiten RSS von Innovation, Science and Economic Development Canada entsprechen.

Der Betrieb unterliegt den folgenden zwei Bedingungen:

- (1) Dieses Gerät darf keine Störungen verursachen; und
- (2) Dieses Gerät muss alle Interferenzen akzeptieren, einschließlich Interferenzen, die einen unerwünschten Betrieb des Geräts verursachen können .

Betreiben Sie das Gerät nur in Übereinstimmung mit der mitgelieferten Anleitung. Änderungen oder Modifikationen an diesem Gerät, die nicht ausdrücklich von der für die Konformität verantwortlichen Partei genehmigt wurden, können die Berechtigung des Benutzers zum Betrieb des Geräts aufheben.

Dieses Gerät entspricht den FCC-Grenzwerten für die Strahlenbelastung, die für eine unkontrollierte Umgebung festgelegt wurden. Um die Möglichkeit einer Überschreitung der FCC-Grenzwerte für die Strahlenbelastung zu vermeiden, darf der Abstand zwischen Mensch und Antenne während des normalen Betriebs nicht weniger als 20 cm betragen.

HINWEIS: Dieses Gerät wurde getestet und entspricht den Grenzwerten für ein digitales Gerät der Klasse B gemäß Teil 15 der FCC-Vorschriften. Diese Grenzwerte

sind so ausgelegt, dass sie einen angemessenen Schutz gegen schädliche Störungen bei der Installation in Wohngebieten bieten. Dieses Gerät erzeugt und verwendet Hochfrequenzenergie und kann diese abstrahlen. Wenn es nicht gemäß den Anweisungen installiert und verwendet wird, kann es schädliche Störungen im Funkverkehr verursachen. Es gibt jedoch keine Garantie, dass in einer bestimmten Installation keine Störungen auftreten. Wenn dieses Gerät schädliche Störungen des Radio- oder Fernsehempfangs verursacht, was durch Ein- und Ausschalten des Geräts festgestellt werden kann, sollte der Benutzer versuchen, die Störungen durch eine oder mehrere der folgenden Maßnahmen zu beheben:

- Neuausrichtung oder Verlegung der Empfangsantenne.
- Vergrößern Sie den Abstand zwischen Gerät und Empfänger.
- Schließen Sie das Gerät an eine Steckdose an, die zu einem anderen Stromkreis gehört als die, an die der Empfänger angeschlossen ist.
- Ziehen Sie den Händler oder einen erfahrenen Radio-/Fernsehtechniker zu Rate.

RE Declaration of Conformity (DoC)

Unique identification of this DoC: 20210507001

We, INVENTOR A. G. ELECTRIC APPLIANCES S.A. declare under our sole responsibility that the product:

product name: Smart Kit

trade name: INVENTOR

type or model: EU-OSK105

relevant supplementary information: N.A.

(e.g. lot, batch or serial number, sources and numbers of items)

to which this declaration relates is in conformity with the essential requirements and other relevant requirements of the RE Directive (2014/53/EU).

The product is in conformity with the following standards and/or other normative documents:

HEALTH & SAFETY (Art. 3(1)(a)): EN 62311:2008, EN 50665:2017, EN 62368-1:2014/A11:2017

EMC (Art. 3(1)(b)): EN 301 489-1 V2.2.3: 2019,
EN 301 489-17 V3.2.4 :2020

SPECTRUM (Art. 3(2)): EN 300 328 V2.2.2 :2019

OTHER (incl. Art. 3(3) and voluntary specs):N.A.

(title and/or number and date of issue of the standard(s) or other normative document(s))

Limitation of validity (if any): N.A.

Supplementary information: N.A.

Notified body involved: N.A.

Technical file held by: INVENTOR A. G. ELECTRIC APPLIANCES S.A.

Place and date of issue (of this DoC): Athens, Greece / 07 May 2021

Signed by or for the manufacturer:

INVENTOR A.G. ELECTRIC APPLIANCES S.A.
2,THOUKIDIDOU STR. & 24th KM NATIONAL ROAD
ATHENS - LAMIA
145 02 AG. STEFANOS ATHENS GREECE
TEL: +30 211 300 3330 - FAX: +30 211 300 3333
VAT No: EL 095854670 - GEMI: 005861001030
Website: www.inventor.gr

Name (in print): Georgia Lazaridou

Title: Product Director

Das Unternehmen haftet nicht für Fragen und Probleme, die durch Internet, Wireless Router und Smart Devices verursacht werden. Bitte kontaktieren Sie den ursprünglichen Anbieter, um weitere Hilfe zu erhalten.



Die Abbildungen in diesem Handbuch dienen lediglich zur Erläuterung der Funktionen. Die tatsächliche Form der Einheit, die Sie gekauft haben, kann etwas abweichen, aber die Bedienung und Funktionen sind gleich. Das Unternehmen übernimmt keinerlei Haftung für eventuell in diesem Dokument enthaltene falsch gedruckte Informationen. Der Inhalt dieses Handbuchs und die technischen Daten dieses Produkts können für Verbesserungsgründe ohne Vorankündigung geändert werden. Bitte wenden Sie sich an den Hersteller unter +30 211 300 3300 oder an die Verkaufagentur, um weitere Informationen zu erhalten. Alle zukünftigen Aktualisierungen des Handbuchs werden auf die Service-Website hochgeladen. Es wird empfohlen, immer nach der neuesten Version zu suchen.



Scannen Sie bitte hier, um die neueste Version dieses Handbuchs herunterladen zu können.

www.inventorappliances.com/de/medienbibliothek



AIR CONDITIONING SYSTEMS

Wi-Fi FUNCTION

